

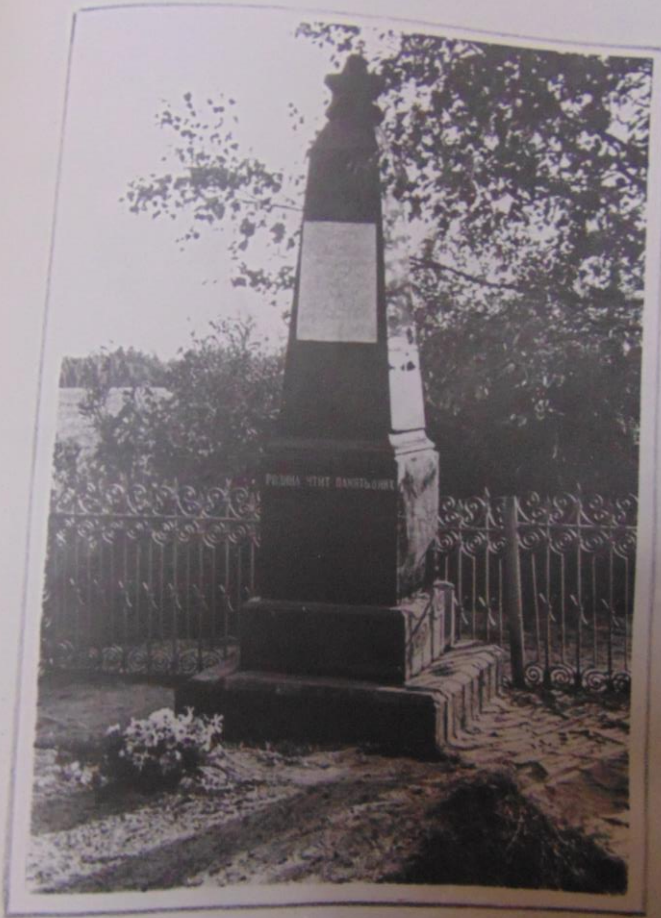


Стрелянные гильзы,
 обнаруженные в могиле
 вместе с останками трупов.
 Ст. следователь следоиндент
 КЗБ при СМБСР капитан
 Кудров

№ 8

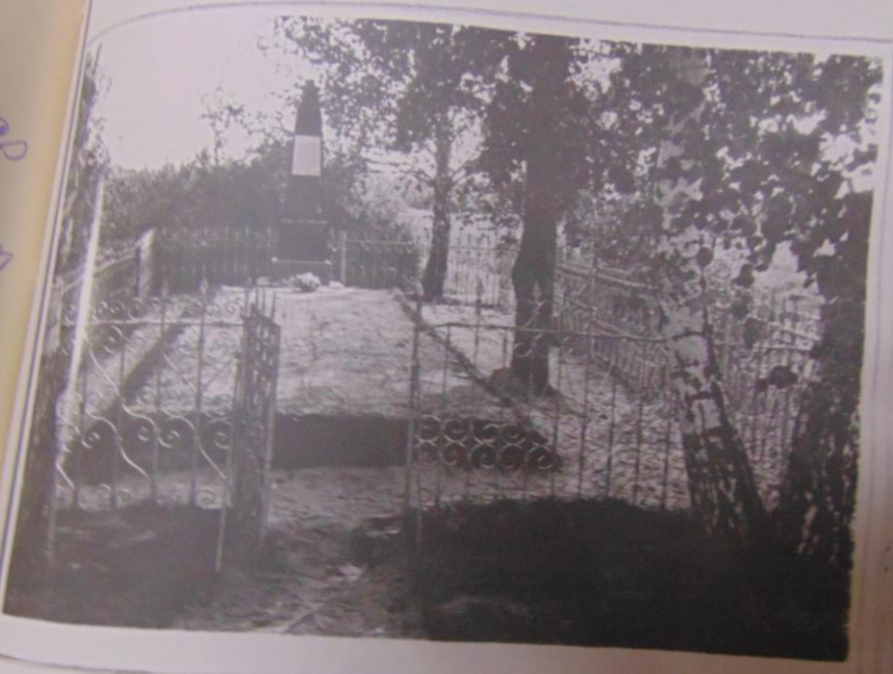
102

268



Отдельный снимок памятника
на могиле.

Ст. следователь следотдела № 26
при СМ БССР капитан Кудров. / Кудров /



Общий вид могилы,
оформленной после
проведения эксгумации
и захоронения останков
погибших.

Ст. ж.д. ст. КТБ ул. им. В.И. Ленин
Камчатка Курилы

с. 116
Л. В. К. 15
Сел. Б. 100
(С. 116)



Останки трупов
извлеченные из могилы
ст. след. ст. 179. К. 15 ст. 116
Сел. Б. 100 кашган Кудуф.
ст. след. ст. 179. К. 15 ст. 116
Кашган Кудуф.



Останки трупов
извлеченные из могилы.

фото 3, 4, 5.
ст. след. сб. 1966
Китков



Останки трунов в могиле.

1. фото № 1-2.
Ст. египетской арх. к. 75
в пирамиде Киджад-



Село 216
Иванов
2000
Село
2000

11
2000

Остатки трупов в могиле. ст. 101 КСБ
К.И. Кудряков

1-
1-
ВС
-Р
ИЯ
-
0-
1-
е
00
/ДЯ

Приложение № 1
к протоколу эксгумации
от 7 августа 1961 года.



Останки трупов, обнаруженных
при вскрытии могилы в районе
бывших деревень Вязень и Селгц.

ст. влад. ст. отг. № 26 км Рудня.

262

НАЧАЛЬНИК МОГИЛЕВСКОГО ОБЛАСТНОГО БЮРО
СУДЕБНО-МЕДИЦИНСКОЙ ЭКСПЕРТИЗЫ - (М.ТКАЧ)

СТАРШИЙ СЛЕДОВАТЕЛЬ СЛЕДОТДЕЛА КГБ при СМ
БССР капитан - (КУДРОВ)

НАЧАЛЬНИК СЛЕДОТДЕЛЕНИЯ УКГБ при СМ БССР
по МОГИЛЕВСКОЙ ОБЛАСТИ подполковник
- (ГОРБАЦЕВИЧ)

Понятые: - (ИВАНОВ)
- (БОГДАН)

ЗАКЛЮЧЕНИЕ

На основании данных судебно-медицинского исследования эксгумированных трупов, отвечая на поставленные вопросы, считая возможным прийти к следующим выводам:

1. Эксгумированные трупы, захороненные севернее железной дороги Могилев-Осиповичи, между дер.Усакино и Суша, примерно в 4-5 километрах западнее станции Войнички Кличевского района Могилевской области, БССР, имеют самый различный пол и возраст.

В данной могиле захоронено примерно около 140 человек. Давность их захоронения вполне соответствует сроку в 18-19 лет.

2. На останках трупов имеются повреждения (см.описательную часть настоящего акта), которые могли возникнуть, как от действия огнестрельного оружия, так и от действия тупых предметов.

Данные повреждения могли явиться причиной смерти.

НАЧАЛЬНИК МОГИЛЕВСКОГО ОБЛАСТНОГО БЮРО
СУДЕБНО-МЕДИЦИНСКОЙ ЭКСПЕРТИЗЫ - (М.ТКАЧ)

Права и обязанности эксперта, предусмотренные ст.73 УПК БССР мне известны. Об ответственности по статьям 177 и 178 УК БССР предупрежден.

НАЧАЛЬНИК МОГИЛЕВСКОГО ОБЛАСТНОГО БЮРО
СУДЕБНО-МЕДИЦИНСКОЙ ЭКСПЕРТИЗЫ - (М.ТКАЧ)

Копия верна: Ст.следователь СО КГБ при СМ БССР
капитан



(Handwritten signature)
(Семеновко)

Во время этой операции каратели прочесывали леса, вели бой с партизанами и расстреливали мирных советских граждан, скрывавшихся в лесах от немцев.

Большую группу советских граждан около 140 человек, в том числе женщин, детей и стариков, каратели задержали в лесу, пригнали в дер. Вязень и в 200 метрах от этой деревни расстреляли, трупы похоронили в яму.

В настоящее время могила, где были похоронены расстрелянные карателями советские граждане, обнесена деревянной оградой".

Описание объектов исследования.

Место расположения могилы указано выше. Она обнесена деревянной оградой и представляет собой возвышающимся над окружающей земляной поверхностью холмом, покрытым поросшей травой. Вокруг могилы растут лиственные деревья и кустарник. При раскопке могилы, вокруг которой имеется деревянная ограда, покрытая мохообразными наложениями зеленого цвета, на глубине от 0,4 до 1 метра в печчаной почве, обнаружено множество беспорядочно расположенных костей черепа самых различных размеров и разнообразной формы, а также множество трубчатых костей (костей верхних и нижних конечностей, ребер, позвонков и других костей, в частности тазовых костей и костей крестца). Все вышеописанные найденные кости были извлечены из могилы. По внешнему виду они представляют собой измененные длительным временем пребывания в земле ("трухлявые") коричнево-каштанового цвета останки костей человека. Часть из костей проросла корнями деревьев и кустарника. Многие из костей черепа, ребер и других костей представляют собой отдельные разрушенные части. Удалось подсчитать около 120 более-менее сохранившихся черепов. На черепках, во многих случаях, сохранились длинные волосы в виде кос и клубков, из которых удалось извлечь полуистлевшие женские гребенки.

При осмотре черепов и других костей обнаружены отверстия округлой формы и другие отверстия самой разнообразной формы и размеров, от которых расходятся в различных направлениях трещины. Многие черепа больших размеров и особенно черепа меньших размеров разошлись по швам на отдельные части. При раскопке могилы удалось обнаружить истлевшие части одежды, коробок спичек, в котором обнаружено несколько истлевших спичек, а также найдены мотки ниток типа "мулине" в количестве 3-х. При раскопке могилы среди костей обнаружены и изъяты две стрелянные гильзы различной формы и величины, подробное описание которых имеется в протоколе эксгумации от 7 августа 1961 года.

Данные гильзы переданы в качестве вещественного доказательства старшему следователю следственного отдела КГБ при СМ БССР капитану КУДРОВУ.

Другие части одежды и могущие послужить вещественными доказательствами предметы (нитки) не изымались, так как при прикосновении распались.

судебно-медицинского исследования эксгумированных трупов, находящихся севернее железной дороги Могилев-Осиповичи, между деревней Усакино и Суша, примерно в 4-5 км западнее ст. Войнички Кличевского района Могилевской области, БССР.

7 августа 1961 года с 15 до 21 часа и 8 августа 1961 года с 5.00 до 20.00, в месте захоронения многочисленных трупов, находящихся севернее железной дороги Могилев-Осиповичи, между дер. Усакино и Суша, примерно в 4-5 км западнее ст. Войнички, Кличевского района Могилевской области, БССР, при естественном освещении и ясной солнечной погоде, мною, начальником Могилевского областного бюро судебно-медицинской экспертизы ТКАЧОМ М.М. на основании постановления старшего следователя Следотдела КГБ при СМ БССР майора ПАНИНА от 26 июля 1961 года, произведено судебно-медицинское исследование эксгумированных трупов, в присутствии старшего следователя следственного отдела КГБ при СМ БССР капитана КУДРОВА, начальника следственного Управления КГБ при СМ БССР по Могилевской области подполковника ГОРБАЦЕВИЧА и понятых: ИВАНОВА Алексея Федоровича, проживающего в гор. Могилеве, ул. Карпинского, д. 3 и БОГДАНА Анатолия Петровича, проживающего в гор. Могилеве, пер. Мечникова, дом № 11, кв. 8, для разрешения следующих вопросов:

- " 1. Какое количество людей захоронено в могиле. Определить давность захоронения, пол и возраст.
2. Имеются ли на останках повреждения. Если имеются, то какие, чем нанесены и явились ли они причиной смерти "

Предварительные сведения:

Из вышеупомянутого постановления известно, что "следствием по делу установлено, что эсэсовцы батальона Дирлевангера в том числе обвиняемые ТУПИГА, ПУГАЧЕВ и другие в 1942-1943 годах чинили на территории Могилевской, Минской, Витебской областей зверства и издевательства над мирным населением и в массовом порядке уничтожали советских граждан в лесах и населенных пунктах, при этом не щадили женщин, детей и стариков, сжигали населенные пункты, угоняли советских граждан в фашистские концлагеря и грабили их имущество.

Летом 1942 года привлеченные по настоящему делу обвиняемые в составе батальона Дирлевангера участвовали в карательных экспедициях по борьбе с советскими партизанами в окрестностях деревень Усакино, Разводово, Подгорье, Вязень, Селец Кличевского района Могилевской области.

трещины. Многие черепа развалились по швам на отдельные части. При раскопках могилы, часть обнаруженных извлекалась на поверхность земли, а большая их часть осматривалась непосредственно на месте захоронения - в Могиле.

При подсчёте черепов их оказалось 120 и кроме того, большое количество еще отдельных частей от черепных коробок.

При раскопке могилы среди костей обнаружены и изъятые две стреляные гильзы от огнестрельного оружия различных систем. По форме гильз можно определить, что одна из них от длинноствольного, а вторая от короткоствольного видов оружия. Гильза большая по своим размерам в тыльной части, а также в отдельных местах на поверхности сильно поражена коррозией.

Размеры этой гильзы следующие: диаметр тыльной её части - 13 мм., диаметр шейки - 9 мм, общая длина - 57 мм, высота шейки - 7 мм.

Вторая гильза на поверхности и внутри имеет следы окисления зелёного цвета, смешанные с землёй. Размеры второй гильзы: диаметр - 9,5 мм, общая длина - 19 мм.

Обнаруженные в могиле останки подвергнуты на месте судебно-медицинскому исследованию судебно-медицинским экспертом Ткач.

После эксгумации все останки, обнаруженные в могиле, были сложены в специально подготовленные гробы и снова захоронены на прежнем месте. После захоронения могила соответствующим образом оформлена, обнесена металлической оградой и поставлен гранитный памятник чёрного цвета с надписью:

"Здесь в июле 1942 года немецко-фашистскими захватчиками были зверски замучены 140 человек жителей деревень Вязень и Селец. Родина чтит память о них".

Эксгумация и осмотр останков трупов, а также оформление могилы производились 7 августа 1961 года с 15 до 21 часа и 8 августа 1961 года с 5.00 до 20 часов при естественном освещении и ясной солнечной погоде.

При эксгумации проведено фотографирование: могилы, останков трупов, стрелянных гильз.

Ст.следователь следотдела КГБ
при СМ БССР капитан КУДРОВ.

Нач.следотделения УКГБ при СМ БССР
по Могилевской области подполковник ГОРБАЦЕВИЧ.

Начальник Могилевского областного бюро
судебно-медицинской экспертизы - ТКАЧ.

Понятые: Иванов и Богдан.

(см.на об.)

956
КОПИЯ

ПРОТОКОЛ ЭКСПЕРТИЗЫ

7 августа 1961 года.

Ст. следователь следственного отдела КГБ при СМ БССР капитан КУДРОВ и нач. следотделения Управления КГБ при СМ БССР по Могилевской области подполковник ГОРБАЦЕВИЧ с участием начальника Могилевского областного бюро судебно-медицинской экспертизы врача - ТКАЧА Марка Матвеевича, сего числа, прибыв на место захоронения трупов советских граждан, расстрелянных немецко-фашистскими карателями летом 1942 года, проживавших до уничтожения в бывших деревнях Вязень и Селец Кличевского района Могилевской области, на основании постановления КГБ при СМ БССР от 26 июля 1961 года и руководствуясь ст. 179 УПК БССР, в присутствии понятых Иванова Алексея Федоровича, проживающего в городе Могилеве по ул. Карпинского 3 и Богдан Анатолия Петровича, проживающего в Могилеве по пер. Мечникова в доме II кв. 8, произвели вскрытие могилы и извлечения трупов.

Могила обнесена деревянной оградой и представляет собой небольшой холмик над поверхностью земли, поросший травой, а вокруг могилы растут лиственные деревья и кустарник. (Подробное описание места захоронения дано в протоколе осмотра от 20 июля 1961 года).

При раскопке могилы на глубине от 0,4 до 1 метра в песчаной почве обнаружено большое количество черепных коробок различных размеров и формы, множество костей верхних и нижних конечностей, ребер, позвонков и других костей, а также сохранившиеся отдельные части истлевшей одежды, мужские кожаные ремни, резиновые галоши. В остатках одежды трупа обнаружен полуистлевший коробок спичек, в котором находилось несколько истлевших спичек, а также найдены хлопчато-бумажные три мотка ниток типа мулинэ.

Обнаруженное не изымалось, так как от длительного нахождения в земле пришло в негодность и при прикосновении рассыпалось.

Обнаруженные черепа и другие кости имеют коричнево-каштановый цвет. На некоторых черепах сохранились остатки волосяного покрова и, судя по фасону стрижки, можно свободно определить, что среди захороненных были женщины и мужчины.

В волосах на трёх черепах обнаружены женские гребенки из пластмассы светложелтого цвета. На одной из черепных коробок сохранились волосы, заплетенные в косы, покрытые истлевшим клетчатым платком, а на другом черепе косы перевязаны шелковой лентой красного цвета.

На многих черепных коробках в различных местах имеются отверстия округлой формы и другие отверстия самой разнообразной формы и размеров, от которых в разных направлениях расходятся

255

2.

На основании изложенного, руководствуясь ст.ст. 72 и 183 УПК БССР, -

П О С Т А Н О В И Л:

Произвести эксгумацию захороненных граждан в районе д. Вязеи Клячевского района Могилевской области.
Производство эксгумации поручить Могилевскому областному бюро судебно-медицинской экспертизы.

На разрешение экспертов поставить вопросы:

- 1. Какое количество людей захоронено в могиле. Определить давность захоронения, пол и возраст.
- 2. Имеются ли на останках повреждения. Если имеются, то какие, чем нанесены и явились ли они причиной смерти.

п/п/ СТ. СЛЕДОВАТЕЛЬ СЛЕДОТДЕЛА КГБ
ПРИ СМ БССР - м а й о р - ПАНИН

Верно: СТ. СЛЕДОВАТЕЛЬ СЛЕДОТДЕЛА КГБ
ПРИ СМ БССР ДО МОГИЛЕВСКОЙ ОБЛАСТИ
капитан *Мехович* (МЕХОВИЧ)



Справка: Подлинник настоящего документа находится в уголовном деле № 45371, том 3, по обвинению Тупиги Ивана Евдокимовича и др., которое хранится в КГБ при СМ БССР.

Капитан *Мехович* (МЕХОВИЧ)

К о п и я.

№ 2

"УТВЕРЖДАЮ"
НАЧАЛЬНИК СЛЕДСТВЕННОГО ОТДЕЛА КГБ
ПРИ СОВЕТЕ МИНИСТРОВ БССР
подполковник - СЕДОВ -

26 июля 1961 года

П О С Т А Н О В Л Е Н И Е

(о производстве эксгумации и проведении судебно-медицинской экспертизы)

26 июля 1961 года

гор. Минск

Ст. следователь следственного отдела КГБ при СМ БССР майор Паши, рассмотрев уголовное дело № 16 по обвинению Тупига Ивана Евдокимовича, Пугачева Ивана Семеновича, Стопченко Алексея Степановича и других, -

Н А Ш Е Л:

Следствием по делу установлено, что эсэсовцы батальона Дирлевангера, в том числе обвиняемые Тупига, Пугачев и другие в 1942-1943 годах чинили на территории Могилевской, Минской, Витебской областей зверства и издевательства над мирным населением, в массовом порядке уничтожали советских граждан в лесах и населенных пунктах, при этом не щадили женщин, детей и стариков, сжигали населенные пункты, угоняли советских граждан в фашистское рабство и грабили их имущество.

Летом 1942 года привлеченные по настоящему делу обвиняемые в составе батальона Дирлевангера участвовали в карательной экспедиции по борьбе с советскими партизанами, в окрестностях деревень Усакино, Развадово, Подгорье, Вязань, Селец Кличевского района, Могилевской области.

Во время этой операции каратели прочесывали леса, вели бои с партизанами и расстреливали мирных советских граждан, скрывавшихся в лесах от немцев.

Большую группу советских граждан около 140 человек, в том числе женщин, детей и стариков, каратели задержали в лесу, пригнали в д. Вязань и в 200 метрах от этой деревни расстреляли, трупы поборосали в яму.

В настоящее время могила, где были похоронены расстрелянные карателями советские граждане, обнесена деревянной оградой.